



Message

循環器内科

Information

- にしびょう TOPICS
「骨そしょう症外来」を開設しました
- 院長エッセイ「四季雑感」
インバウンド景気と大阪商人の心得
- キラリ!! 看護のスペシャリスト～Part10～
県立西宮病院のラピッドレスポンスカーをご存知ですか？
- 地域医療連携センターからのお知らせ
県民公開講座
- EBISU♥キッチン
～簡単楽しくクリスマス☆かざりつけ編～
ブロッコリーとポテサラのクリスマスツリー



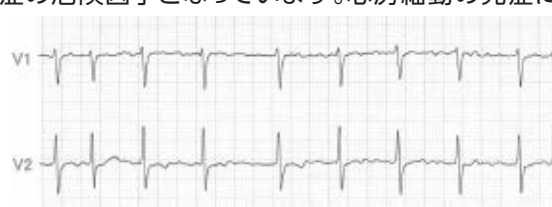
心房細動に対する アブレーション治療ははじめました

Pick Up. 043



地域連携部長兼循環器内科部長 間木野 泰祥

心房細動は日常診療において最もよく見かける不整脈であり、日本人の有病率は0.6~1.1%と推定されています。特に65歳以上の高齢者に多く、心不全、脳梗塞、認知症、死亡といった併発症の危険因子となっています。心房細動の発症に関わる因子としては、男性、高血圧、心不全、冠動脈疾患、心臓弁膜症、糖尿病、肥満、睡眠呼吸障害、高尿酸血症、喫煙、飲酒、遺伝的要因などが知られています。心房細動の電気生理学的な機序としては、肺静脈部分に約90%存在している異常自動能が心房細動のトリガーとなっており、心房筋の電気的あるいは構造的なリモデリングも心房細動の持続に重要な役割を果たしていると考えられています。心房細動はそれ自体で死に至ることはありませんが、放置することで心不全を引き起こしたり、心臓内にできた血栓が脳の血管を閉塞して脳梗塞を発症したりすることで寿命を縮めてしまいます。



心房細動の心電図



心房細動に対する治療方針を決定する上で重要なのは、患者の血行動態であり、心不全やショックを合併していれば急性期治療が必要となりますが、ほとんどの心房細動患者は血行動態が安定しています。そのような患者には、脳梗塞発症のリスクを評価し、適応があれば血液をサラサラにする抗凝固薬、心拍数が速い患者には心拍数を抑える薬を投与します。さらに、心房細動の症状やタイプや持続期間などに応じて、薬物治療による正常な調律への回復やアブレーションなどの非薬物的治療も考慮します。近年心房細動に対するアブレーション治療の適応は拡大しており、発症してから間もない動悸等の症状を持っている患者に加え、心機能の低下している心不全患者や、極端に脈が速くなったり遅くなったりしている患者、高齢者の発作性心房細動などに適応が拡大しています。

アブレーション治療は、肺静脈部分に存在している異常自動能が心房全体に伝導しないように電氣的に隔離する手術です。電氣的に隔離が成功すれば、心房細動から正常洞調律に回復します。これまで当院では、アブレーション治療の適応がある患者は近隣の施設へ紹介しておりましたが、2023年7月より当院においてもアブレーション治療が可能になりました。入院期間は、月曜日に入院し火曜日にアブレーション治療を行い、手術に問題がなければその週の木曜日に退院となる3泊4日となります。動悸や不整脈を認めている方がいらっしゃれば、循環器内科外来か第1、第3火曜日午前の不整脈外来までご紹介いただければ幸いです。

月曜日

入院

火曜日

アブレーション手術

木曜日

退院



「骨そしょう症外来」を開設しました



担当医:新倉 隆宏(日本骨粗鬆症学会認定医)

整形外科部長・診療科長 新倉 隆宏

2023年10月より、水曜日の午前に整形外科で「骨そしょう症外来」を開始いたしました。骨粗鬆症という漢字は難しいですから、患者さんに分かりやすいように平仮名を使っています。超高齢社会である日本において、高齢者人口の増加とともに骨粗鬆症の患者さんは増加し続けると見込まれています。西宮、阪神地域の「骨をまもる」を目標に掲げ、地域の皆様のお役に立ちたい、地域の先生方からご紹介賜りお役に立ちたいと切に願っております。

整形外科からのご紹介だけでなく、内科や外科、産婦人科をはじめ他の診療科の先生方からのご紹介もぜひお願いいたく存じます。地域の先生方と骨の診療のスムーズな連携、ネットワーク構築ができるようになればと考えております。

特別な検査などしていただく必要はなく、骨粗鬆症診察依頼という簡単な紹介状一通で結構です。ぜひ、県立西宮病院の「骨そしょう症外来」へ患者さんをご紹介ください!

何卒よろしく願いいたします。



対応可能な疾患

- 原発性骨粗鬆症
- 続発性骨粗鬆症
- CTIBL (Cancer Treatment Induced Bone Loss) :がん治療関連骨減少症
例えば、乳がん、前立腺がんに対するホルモン療法を受けている患者さんなど
- その他、骨粗鬆症に伴う骨折など

お手続き

- 兵庫県立西宮病院整形外科「骨そしょう症外来」
新倉隆宏あてにご紹介ください。
- 骨そしょう症外来は「水曜日・午前」の予約制としております。
- どうしても水曜日は受診できないという患者さんであれば、「月曜日または木曜日の新倉外来」でも承ります。



インバウンド景気と大阪商人の心得

ウ クライナ戦争終結の見通しも立たない最中にイスラエルとパレスチナとの紛争が突如勃発し、世界は今大変不安定な状態にあります。経済面でも多くの国はインフレに苦しみ、高金利政策（日本以外）でインフレ退治に全力で取り組んでいます。そしてようやくこれらの国ではインフレ収束の見通しが立ってきたように思いますが、ただその後にはほぼ確実に不景気（soft or hard landing?）が到来することになると予想されています（コロナ不況の時に世界はあれだけ大盤振る舞いしたのですからある程度の景気後退は致し方ないように思います）。今は政治的にも経済的にも本当に不安な状況で一寸先に何が起こるか分からない世の中です。こんな時こそ確固たる信念と哲学を持ち、先を見据えてぶれずに事に当たることが肝要と思います。



黒門市場（2023年10月29日撮影）

今年5月に新型コロナウイルス感染症が5類に引き下げになったこともあり、しばらく下火であったインバウンドが円安効果もあって急激に回復してきたように思います。経済成長が鈍化して

いる日本にとって、このインバウンド景気は正に神風ですが、その副作用としてオーバーツーリズムが問題となりつつあります。観光地に旅行者が集中することで公共交通の混雑や周辺でのゴミの散乱といったマナー違反など、地元住民の暮らしに影響を与える事態が増えているようです。大阪の台所「黒門市場」にも多くの外国人観光客が押しかけ、特にイートインを整備した海産物店は大層な賑わい입니다。まるでコロナ不況で被った損を一気に取り戻すかのような繁盛ぶりです。ただ、「〈カニ足4本3万円〉“ぼったくり”の批判相次ぐ黒門市場」（集英社オンライン2023年7月9日）と言った記事も散見され、地元住民（私も含めて）にとっては価格の過度な上昇は迷惑なことであり、少しやり過ぎとの批判が出るのも致し方ない気もします。

大阪商人の心得は、「始末」、「才覚」、「算用」で利潤を最大限追求することとされていますが、もう一つ大事にしている心得があります。それは「信用」です。「信用」がなければ商いは長続きしません。「信用」を得るためには自己の利潤追求のみならず、社会貢献（責任）を忘れないことが重要と思います。「今だけ、金だけ、自分だけ」は、決して大阪商人の神髄ではないと信じています。

黒門市場には私が長年通っている馴染みのふぐの店があります。この店は外国人観光客仕様に変貌する他店とは違い、外国人観光客に媚びへつらうことなく旧来のやり方で淡々と商いを続けています。今浮かれて「算用」と「才覚」で暴利をむさぼっている店は、いずれ何らかの形で「始末」をつけさせられることになるかもしれません。最後の勝者は「信用」を守る店だと（そうあって欲しいと）思います。

兵庫県立西宮病院長

野口 眞三郎

キラリ!! 看護のスペシャリスト ~part 10~

救急看護認定看護師
入江香代

県立西宮病院の

ラピッドレスポンスカーをご存知ですか？



ラピッドレスポンスカーとは「緊急自動車として登録されたドクターカー（写真）に救命士、救急医、看護師が同乗し、消防機関の要請により救急現場に向かい、迅速に救命医療を開始するための車」です。

このように、救急患者に対して初期治療を行いながら救急医療機関に搬送するまでの救急医療（プレホスピタルケア）体制を『病院前医療』といいます。

救命救急センタースタッフは、少しでも多くの命を救うため、病院で患者さんの搬送を待つのではなく、いち早く現場に行き、即座に治療を開始する『病院前医療』にも力をいれています！



ラピッドレスポンスカーの活動範囲



消防機関からの要請があれば、**西宮市・芦屋市・宝塚市・尼崎市・伊丹市・川西市・三田市・猪名川町**と広い範囲に渡り、ラピッドレスポンスカーは走ります！

2022年度の救急要請数は
680件あり、24時間稼働しています。

ラピッドレスポンスカーのエピソード

ある日、アレルギー症状が出現して全身が赤くなり、息をするのも苦しくなって意識がもうろうとしている状態（アナフィラキシーショック）のため出動要請があり、認定看護師の私と医師と救命士で現場に向かいました。患者さんは、全身真っ赤で話もできません。救急車内では医師の指示で薬剤を投与し、酸素吸入をしながら患者さんの不安を取り除くことを考え「安心してください、医師も看護師もそばにいますからね」と声をかけ、励ましながら病院へ向かいました。病院へ到着する頃には薬剤の効果もあり、全身の赤みも引き呼吸も楽になって話ができるまでに回復していました。



地域医療連携センターからのお知らせ

県民公開講座 **テーマ** 骨そしょう症って何? ~骨を良くするにはどうしたらいいの?~

日時 2024年1月20日(土)
14:00~16:00

講演内容
(講師)
Ⅰ 骨折しやすくなる病気
骨そしょう症の予防と治療をしましょう! (整形外科部長)
Ⅱ 強い骨と筋肉を作る! 食事について(管理栄養士)
Ⅲ 西宮病院におけるN-POP活動って、どんなことをするのか? (看護師)

場所 西宮市フレンテホール
(西宮市池田町11-1フレンテ西宮5階)

その他 参加費無料、事前申込不要です。

10月7日(土)、第29回県民公開講座『がんフォーラム「人生の締めくくりは自分らしく~それまでにできること~」』を西宮市フレンテホールで開催しました。福永消化器外科部長から「アドバンス・ケア・プランニング~もしものとき、あなたはどのような医療を望みますか?~」、井関がん看護専門看護師から「誤解していませんか?緩和ケアのこと」、古家医療ソーシャルワーカーから「どこに居ても自分らしく暮らすために...こんなことができます!」の内容で講演しました。参加者は105名で質問も多くいただき、活気のある講演会になりました。次回は1月に開催予定です。多数のご参加をお待ちしています。

問い合わせ先: 兵庫県立西宮病院 地域医療連携センター 電話 0798-34-5151(代表)

EBISU♥キッチン ~簡単楽しくクリスマス☆かざりつけ編~

BY 栄養管理部

旬を味わう♪ブロッコリーレシピ ブロッコリーとポテサラの ☆クリスマスツリー☆



材料	分量(ツリー1台分=5人分)
ブロッコリー	200g (1~2株)
じゃが芋	400g (中3~4個)
ハム	3枚
人参	100g (1/2本)
マヨネーズ	50g (大さじ4杯と1/3)
酢	10g (小さじ2杯)
砂糖	7g (小さじ2杯と1/3)
塩	0.5g
こしょう	少々

●1人当たり栄養価

エネルギー	たんぱく質	脂質	炭水化物	塩分
173kcal	5g	9.2g	19g	0.65g

ブロッコリーの紹介です

アブラナ科の緑黄色野菜で花蕾を食用とするキャベツの一種。カリフラワーもその仲間です。単位は「株」。旬は10月~3月。
栄養:食物繊維が豊富で、カリウム・葉酸・ビタミンCの含有量は野菜の中でも優秀です。ビタミンCは水溶性で熱にも弱いので短時間調理で!茹で過ぎに注意が必要です。
調理:茹でる・蒸す・炒めても美味しくいただけます。サラダからお浸し、くず煮と何にでも使えます。
保存:冷凍保存も可。生のまま小房に切って3~4房ずつラップで包み、保存袋に入れてから冷凍庫に。使うときも冷凍のまま調理できます。

(管理栄養士: 佐々木洋太 調理師: 北川伸江)

☆今回は、冬に旬を迎えるブロッコリーを使ったメニューです☆
寒くなるにつれて甘みが増すβ-カロテン、ビタミン、食物繊維が豊富な食材♪ クリスマスにおススメの一品を紹介します。

作り方

- ① ジャガ芋はきれいに洗い、そのままゆでて皮をむいてつぶす(皮は生のままむくより、ゆでた方が手間と食品ロスも少なくおすすめです)。
- ② ・ポウルに水を入れ、ブロッコリーをしっかりと振り洗いする(小さな虫や汚れを落とすため)。
・芯を切り落とし、小房に切り分ける。
・房の大きいものは、茎の軸に切目を入れて手で割く。
・濡れたままひとつまみの塩をふり、ラップをして電子レンジで500W3分間加熱する。
- ③ 人参を薄めの輪切りにしてゆでる。
- ④ ハムと人参は星形の型抜きをする(ハムは形が崩れやすいので、人参に貼り付ける)。
- ⑤ ①にマヨネーズ・砂糖・酢・塩・こしょうを入れて混ぜ、三角すい(ツリーの形)になるようにバランスよく成形する。
- ⑥ ブロッコリー・ハム・人参を飾り付けて出来上がり!

☆ワンポイントアドバイス☆

- ◆ブロッコリーの芯は皮を厚めにむいて、歯応えのある部分は縦向きに切った短冊に、柔らかく食べやすい部分は横又は斜め向きの輪切りで、きんぴらにすると甘くて美味しいです。
- ◆飾り付けはスライスチーズや半分に切ったプチトマトもおすすめ!上から粉チーズをふりかけると雪のようにみえます。
- ◆じゃが芋は電子レンジで加熱してもホクホクに仕上がります。
- ◆ブロッコリーは濃度1%の塩水(水1.5ℓに塩大さじ1杯)でゆでると色良くできます。氷水で冷ますと中に水を含んでしまうので、ゆでて水気を切った後はそのまま使ってください。

管理栄養士による栄養食事相談を月~金曜日に予約制で行っています。ご希望の場合は、主治医又は看護師、管理栄養士までお申し出ください。

HAMAKAZE

2023
Vol. 43

兵庫県立西宮病院

〒662-0918 兵庫県西宮市六湛寺町13番9号
TEL:0798-34-5151(代表) FAX:0798-23-4594
地域医療連携センター TEL:0798-34-5174(直通)
FAX:0798-34-4436
E-mail: chiiki-kn@hp.pref.hyogo.jp

nishihosp.nishinomiya.hyogo.jp

2023.12 発行