

兵庫県立西宮病院 地域医療連携センター便り

はまかせ

風が運ぶお知らせ便り♪

H A M A K A Z E

SEASONAL INFORMATION FROM
HYOGOKENRITSU
NISHINOMIYA HOSPITAL

2022 Vol. 39



Message

新しい県西整形外科

Information

- 院長エッセイ「四季雑感」
“円安とインフレ”
- キラリ!! 看護のスペシャリスト～Part6～
感染管理認定看護師
- 地域医療連携センターからのお知らせ
「県民公開講座のお知らせ」
- EBISU♥キッチン
～冬のあったかあんかけ編～ 大根の生姜あん



nishihosp.nishinomiya.hyogo.jp



こんにちは、2022年10月より兵庫県立西宮病院の整形外科部長として赴任させて頂いた新倉 隆宏（にいくら たかひろ）と申します。当院の整形外科はこれまで特に骨折・外傷診療を強み、特色として地域の先生方のご支援のもと発展してまいりました。これを最大の長所とするのを基盤としつつ、ここに「新しいもの」を加えて、さらに患者さん、地域の先生方のお役に立つ整形外科になっていきたいと切に願っております。「新しい県西整形外科」についてご紹介致します。

01 「新しいもの」とは？

■ 脊椎の手術

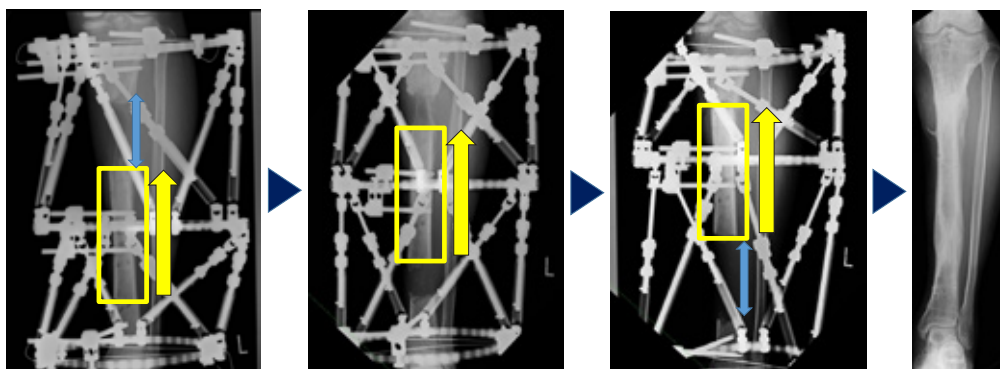
脊椎手術は専門性が高いですが、経験豊富な脊椎外科専門医：張 鍾穎（ちょうしょうえい）が2022年11月より赴任致しました。頸椎から腰椎まで手術対応可能です。また、脊椎の変性疾患、変形、外傷から、がんの骨転移まで幅広く対応できます。



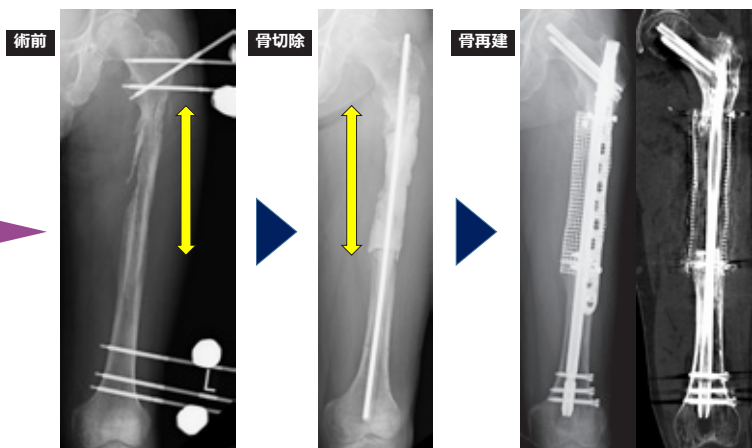
■ 難治性骨折専門診

偽関節、変形、感染などの患者さんに対して、専門的な診療、手術を行っています。担当の新倉は前任地の神戸大学病院において難治骨折診を立ち上げ、主任医師として多くの患者さんの手術、治療を担当してきました。Ilizarov 法や Masquelet 法を駆使した再建、骨延長術、変形矯正手術、さらに整形外科領域の感染に対する新たな武器：持続局所抗菌薬灌流（CLAP: continuous local antibiotics perfusion）といった手技を実施可能です。

Ilizarov 法
による再建

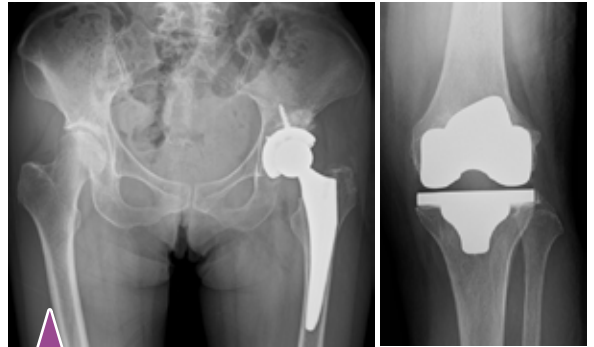


Masquelet 法
による再建



■ 人工関節置換術（股関節、膝関節）

人工関節専門医：岩佐 賢二郎（いわさ けんじろう）がリーダーとして質の高い手術を行っています。ナビゲーションシステムを用いており、正確なインプラント設置ができます。



人工関節置換術

■ 外傷再建センター

北田 真平（きただ しんぺい）をリーダーとして、骨盤・寛骨臼骨折、多発骨折、開放骨折といった重度外傷から、大腿骨近位部骨折など高齢者の脆弱性骨折までありとあらゆる外傷の治療、手術を行っています。当院の救命救急センターと密に連携しています。新倉は脆弱性骨折の原因：骨粗鬆症の診療も専門としています。



人工関節ナビゲーション手術

地域の先生方へのお願い



上記の医師達を各専門リーダーとして、整形外科医10名でチームを組んで最善の医療を提供します。安全、安心の手術を行います。ぜひ、「新しい県西整形外科」に患者さんをご紹介頂きたく存じます。今後ともご指導、ご支援賜れますよう、何卒宜しくお願い申し上げます。

に|し|び|ょ|う TOPICS

令和4年11月1日に「令和4年度社会保険診療報酬支払基金関係功績者厚生労働大臣表彰」を当院の 乾 由明 副院長が受賞いたしました。

この表彰は社会保険における「診療報酬の審査」や「支払いに関する事業推進」の功績が顕著であって、他の模範と認められる社会保険診療報酬支払基金関係役職員に対し、贈られるものです。



乾先生のコメント

藤本院長（現名誉院長）の御推挙により、平成21年から兵庫県社会保険支払基金診療報酬審査員（学識経験者代表）として出席しています。このたび令和4年度支払基金関係功績者厚生労働大臣表彰をうけることになりました。身に余る光栄と存じます。今後も診療報酬の公正な審査に努めますとともに、兵庫県立西宮病院保険委員会および DPC コーディング委員会において適正な保険診療／請求に努めていきますのでよろしくお願い申し上げます。

「円安とインフレ」

私は、経済についてはさして知識のある方ではありませんが、最近の急激な円安（148円台後半（10/14日）は、実に32年ぶりだそうです）を見ていると日本の経済に何か大変なことが起きつつあるのではないかと素人ながら不安を感じています。マスコミの解説によると、コロナのパンデミック、長引くロシア・ウクライナ戦争、そして、豪雨・ハリケーン・干ばつ等の異常気象が世界経済に及ぼす負の影響（エネルギー・食料価格の高騰、物流の混乱等）によって、昨年4月頃より米国ではインフレが急速に進行し、それを抑えるためにFRB（連邦準備理事会）は利上げを何度も繰り返しインフレ抑制に躍起になっている一方、日本は、約10年の長きに渡る異次元金融緩和のつけで利上げできず（利上げすると国債、企業の借入金、住宅ローン等の利払いが増え国の財政、企業の資金繰り、家計が逼迫する）、その結果、日米の金利差が広がり、円売りドル買いに拍車がかかり円安が急激に進行しているとのことです。日本のインフレ率は約3%で、米国の約8%よりもまだ低い状況ではありますが、日本の企業物価指数は既に前年同月比約9%増であり、早晚これが小売価格に転嫁されるので、今後、日本においても急激にインフレが進行する恐れも十分あります。更に、円安はインフレ（輸入物価を上昇）を悪化させる要因でもあります。

日本の物価は長らく安定していたので、インフレを体験したことがない世代も多くいると思います。私は、1970年代の「狂乱物価」（約20%のインフレ）を経験していますので、インフレの恐ろしさ（生活必需品の買い占め騒動等）は、記憶に残っています。物価の上昇は、当然日常生活を困窮させますが、同時に預金の価値も目減りします。長年苦勞して貯めた貯金の価値が、日々刻々目減りしていくことは、特に年金生活者にとっては正に恐怖だと思います。更に日本では、景気が後退していく中でインフレが同時進行するいわゆるスタグフレーションも懸念されています。ともかく、インフレは恐ろしいものです。米国は8%のインフレは許容できないとの強い決意で今後も利上げを継続すると明言しています。

失われた30年、GDPは殆ど成長せず、較差が拡大した日本、更に、新産業の創出・少子化対策・教育への投資をしっかりとやってこなかったつけも今後ますます顕在化すると危惧されます。円安とインフレ、そして、日本の経済はこの先一体どうなっていくのでしょうか？不安は募るばかりです。

兵庫県立西宮病院長

野口 眞三郎

津門大塚町遺跡 発掘調査

兵庫県立西宮病院と西宮市立中央病院が統合され新病院が2026年2月頃に阪神国道駅前（阪急今津線）に開院予定ですが、この新病院の建設予定地あたりには、か



つて津門大塚山古墳という前方後円墳があったそうで、現在、埋蔵文化財の発掘調査が行われています（期間：2022.6.28～2023.3.3）。今までに古墳の周濠と推測できる溝が多数検出され、また、埴輪、須恵器（はそう・平瓶）、元祐通宝なども複数出土しているとのこと。今後の発掘調査の順調な進捗を願ってやみません。

キラリ!! 看護のスペンチャリスト



~part 6~

感染管理認定看護師 山本 美雪

今年の冬は、新型コロナとインフルエンザが同時に流行する可能性があります。インフルエンザも新型コロナも「手洗い」「マスク着用」「換気」「三密を避ける」などの基本的な感染対策を行うことが重要です。今回は、感染対策の中でも一番の基本である【手洗い】についてお話しします。みなさんは、いつ、どんなとき手洗いやアルコール消毒をしていますか。手洗いやアルコール消毒は、この「5つのタイミング」で行うことがポイントです。

手洗い5つのタイミング

公共の場所から
帰った時



咳やくしゃみ
鼻をかんだ時



ご飯を食べる時



前と後!

病気の人の
ケアの時



前と後!

外にあるものに
触った時



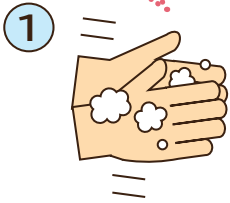
厚生労働省啓発資料一部改変

また、せっかくタイミングよく手洗いや消毒ができて、方法が適切でなければ感染防止にはつながりません。「ハンドソープで10秒洗って流水で15秒流す」という手洗いを2回繰り返すと100万個あった細菌は数個まで減ります。

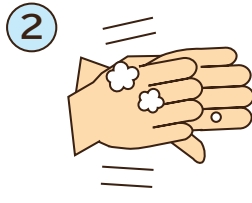
正しい手の洗い方

手洗いの
前に

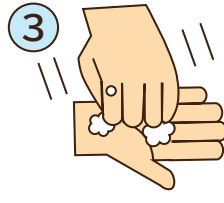
- ・爪は短く切っておきましょう
- ・時計や指輪は外しておきましょう



流水でよく手をぬらした後、石けんをつけ、手のひらをよくこすります。



手の甲をのぼすようにこすります。



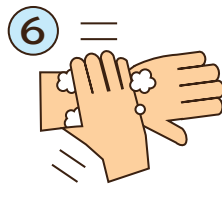
指先・爪の間を念入りにこすります。



指の間を洗います。



親指と手のひらをねじり洗いします。手首も忘れずに洗います。



手首も忘れずに洗います。

石けんで洗い終わったら、十分に水で流し、清潔なタオルやペーパータオルでよく拭き取って乾かします。



「キラキラ星」のメロディで2回歌って手洗いしましょう。

♪手のひら洗おう
手の甲も洗おう
指の間も 親指洗おう
手首も洗い キレイに流そう♪

★さらに、詳しく知りたい方はこちらから➡

厚生労働省
「新型コロナウイルスに関するQ&A」



今年度より西宮市内の保健所、医師会、病院が連携して地域の感染対策の推進、向上に取り組んでいます。院内に限らず、様々なご施設の感染対策に関する疑問や困っていることがありましたら、お気軽にご相談ください。

地域医療連携センターからのお知らせ

今までコロナ禍で開催できなかった県民公開講座を今年度はWEB配信で開催しました。

がんフォーラム「がんの広いお話」を10月17日～31日の約2週間配信しました。初めてのWEB配信といった試みでしたが、いかがでしたでしょうか?ご参加いただきました皆様につきましては、厚く御礼申し上げます。

また、11月10日には医療従事者対象の地域医療連携懇談会「診療科の新しい風～変化する兵庫県立西宮病院の取り組み～」を開催し、4月から新しく赴任した3名の部長に診療科の取り組みを講演しました。新しい風を迎えたチーム県西の今後にご期待ください。

今後とも兵庫県立西宮病院の活動にご支援いただきますようお願い申し上げます。

第27回県民公開講座のお知らせ

テーマ：進化する糖尿病の治療
「もっと知りたいがここにある」

日時：令和5年1月28日(土)
参加費：無料

お問い合わせ先

兵庫県立西宮病院 地域医療連携センター
TEL：0798-34-5151 FAX：0798-34-4436



EBISU♥キッチン

～冬のあったかあんかけ編～

今回は寒い時期にぴったりな、あんかけレシピを紹介します。
季節によって具材をアレンジして、作ってみてください♪

大根の生姜あん

BY 栄養管理部

材料 分量(4人分)

| | |
|---------|-------|
| だいこん | 1/4本 |
| みつば | 少量 |
| 薄口醤油 | 大さじ1 |
| みりん風調味料 | 大さじ1 |
| 出し汁 | 240ml |
| 片栗粉 | 小さじ1 |
| おろししょうが | 小さじ1 |



●1人当たり栄養価

| エネルギー | 炭水化物 | たんぱく質 | 脂質 | 塩分 |
|--------|------|-------|----|------|
| 26kcal | 5.6g | 0.6g | 0g | 0.8g |

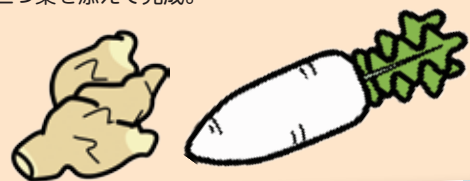
(管理栄養士：中山 綾)

生姜を入れることで『あったか』+『減塩』に!

生姜には身体を温めてくれる効果があります。
さらに生姜の風味が薄味をやわらげてくれるので、減塩料理にもぴったりです。
身体を温めてさらに減塩なんて一石二鳥ですね!!

作り方

- ① 大根を一口大の大きさに切り、面取りをする。
- ② 鍋に①と水を入れ、串が通るくらい柔らかくなるまで茹でる。
- ③ 大根を鍋からあげる。
- ④ 出し汁、薄口醤油、みりん風調味料を混ぜ合わせ、そこに茹でた大根を入れ、味がなじむまで炊く。
- ⑤ 最後に生姜を入れ、水溶性片栗粉でとろみをつける。
- ⑥ 器に盛りつけ、三つ葉を添えて完成。



ワンランクアップ!調理ポイント♪

◇大根を茹でる時に米のとぎ汁を入れると大根のアクやえぐみが取れ、味が染みこみやすくなります。

◇生姜を最後に入れることで生姜の風味が引き立ちますが、生姜の風味が苦手な方は調味料と一緒に入れることで風味が飛んで食べやすくなります。

季節野菜でアレンジ♪

夏には冬瓜、秋には南瓜など季節の野菜でアレンジしても美味しいですよ! (八木調理師)

編集後記

編集室



いつもはまかぜをご愛読いただきありがとうございます。今回は整形外科をメイン特集としてご紹介させていただきました。10月より赴任されました整形外科の新倉先生を筆頭に、新しくなった県西整形外科の今後の活躍に乞うご期待ください。これからも「はまかぜ」が西宮病院と地域の先生方や患者さん、ご愛読いただいている皆様の架け橋となるよう、情報を発信して参りますので、今後ともご指導、ご鞭撻の程、よろしくお願いたします。

(はまかぜ編集委員)

HAMAKAZE

2022.39
Vol.39

兵庫県立西宮病院

〒662-0918 兵庫県西宮市六湛寺町13番9号
TEL:0798-34-5151(代表) FAX:0798-23-4594
地域医療連携センター TEL:0798-34-5174(直通)
FAX:0798-34-4436
E-mail: chiiki-kn@hp.pref.hyogo.jp

nishihosp.nishinomiya.hyogo.jp

2022.12 発行