

# はまかせ

風が運ぶお知らせ便り♪

## ワンランク上の病院をめざして

私たちは、患者さんの意思を尊重し、高度で良質な医療を提供することによって、地域社会に貢献します。



### Message

産婦人科診療の現状

### Information

- EBISU ♥キッチン  
～旬を楽しむレシピ編～ 鮭ときのこのクリーム煮
- にしびょう Topics  
紫外線照射によるお掃除(消毒)ロボット導入・運用
- 院長エッセイ「四季雑感」  
少彦名神社 (神農さん)
- 患者相談窓口のご案内  
地域医療連携センターからのお知らせ



# 産婦人科診療の現況：婦人科編



## 前

回（2016年）は産科診療についてのご紹介でした。今回は婦人科診療についてご紹介させていただきます。現在産婦人科は副院長1名、部長1名、医長4名、専攻医3名の医師9名で診療を行っております。6階病棟が婦人科を含めた女性入院病棟となっておりここには27名の看護師が勤務しております。

## 診

療実績として2019年の婦人科手術件数は476件であり、内訳は開腹手術160件（うち44件が悪性腫瘍）、腹腔鏡手術が155件（うち13件が悪性腫瘍）、膣式小手術が146件となっております。このうちで近年適応が拡大している腹腔鏡手術について述べます。

## 腹

腔鏡手術は従来の開腹手術と比較して、手術術創が小さい、侵襲が少なく入院期間も短縮する、早期の社会復帰が可能と言った利点が挙げられる一方で、術野はモニター視となり、特殊な器具を用いて手術を行うために、手術手技に習熟する必要があります。日本産科婦人科内視鏡学会および日本内視鏡外科学会では腹腔鏡手術手技について、技量審査で一定水準以上に達しているものを技術認定医としており、当科でも増原、北井の2名が認定されております。兵庫県下で産婦人科技術認定医が在籍する施設は2020年7月現在21施設ありますが、そのうち複数の技術認定医が在籍しているのは当院を含めた9施設となっております。



治療方法を選択してゆく際に、腹腔鏡手術の適応には限界があるため、全ての患者さんにご提案できるわけではありませんが、手術可能であれば選択肢の一つとして提案させていただきます。腹腔鏡手術について検討されている場合には、遠慮なくご相談くださればと思います。

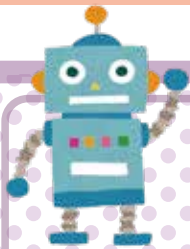


## 産婦人科医師（集合写真）

後列左から：山本岳（専攻医）、畑山裕生（専攻医）

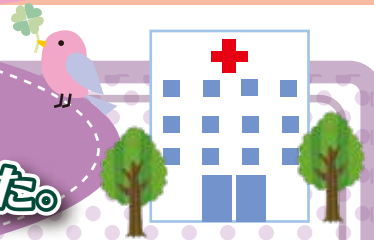
中央列左から：大月萌詩（研修医）、尹純奈（医長）、山部エリ（医長）、  
小寺花織（医長）、西森早苗（専攻医）

前列左から：増原完治（部長）、信永敏克（副院長・部長）、北井俊大（医長）



## 紫外線照射によるお掃除（消毒）

### ロボットが導入・運用開始されました。



短時間（5分 / 回）でパルス方式キセノン紫外線を自動照射することにより、高頻度で接触表面を消毒し、新型コロナウイルスや、MRSA、ESBL 産性菌などの耐性菌を殺菌することができます。又、環境負荷を抑える水銀を光源としない現時点で唯一の紫外線照射消毒ロボットです。院内感染対策として効果ありとされており、今秋より院内各部署で順次使用開始しています。



# 医療技術 NOW!

西宮病院の「今」がわかる。

## 【新型コロナウイルスPCR測定を開始しました】

PCR法はウイルスを特徴づける遺伝子配列を調べるため正確です。また、遺伝子配列を増幅することで少ないウイルス量でも検出できる優れた測定方法です。実施には特別な装置・試薬・技術を必要とします。

当院では令和2年8月中旬から、バイオラッド社製リアルタイムPCR装置と島津社製SARS-CoV-2試薬を用いた新型コロナウイルスPCR測定を開始しました。外部委託よりも半日～1日早く検査結果を報告できるため、患者さんと職員の安全性向上が期待できます。



新型コロナウイルス検査はPCR法の他に抗原検査や抗体検査があります。富士レビオ社のイムクロマト法による抗原検査（定性）は比較的簡便に実施できます。当院を含め多くの施設が利用しています。しかし、イムクロマト法はPCRよりも感度が低いためPCR法と組み合わせて利用されます。

抗体検査は血液中のウイルスに対する抗体を測定することで過去に感染したことがあるかどうかを判定でき、疫学調査などに利用されています。イムクロマト法や免疫自動分析装置で測定することができます。

（検査部技師長：入野 博文）



**私**は、もう20年以上も前から道修町にある少彦名神社（神農さんと言った方が大阪人には馴染みが深いと思いますが）に毎年お参りしています。お参りするのは、毎年11月22日・23日に斎行される神農祭（例大祭）の時です。この神社は、町中にある大変小さな神社で、注意しないと気付かずに通り過ぎてしまいそうなほどですが、この2日間だけは大層人が多く長い行列ができて、お参りの順番待ちに1時間ほど掛かることもしばしばです。「家内安全・無病息災」を祈願するのみならず、仕事柄、「医療安全」の祈願もずっと続けてきました。それなりにご利益があったのか、今日まで公私とも無事に過ごさせて頂いています。

さて、神農さんの由緒ですが、道修町は、豊臣時代頃から薬種業者が集まり、唐薬種や和薬種の取引が発達に行われましたが、人の命に係わる薬業が安全に行われることを祈願して、安永9（1780）年に日本の医薬の祖神「少彦名命」と中国の医薬祖神「神農炎帝」をともにお祀りすることをこの地で始めたとのこと。また、文政5年（1822年）大坂でコレラが流行した際には、道修町の薬種商が虎の頭骨などの和漢薬を配合して丸薬「虎頭殺鬼雄黄圓（ことうさっきうおうえん）」を製造しコレラの流行を抑えたと言われていいます。その際に、丸薬とともにお守り「張子の虎」を配ったことから、今でも神農祭の時には「張子の虎」を授かることができます。

日本と中国の神様が同じ神社に祀られていることは、興味深く感じます。病気を治すために科学的英知を集めて薬を開発する業務は、国を超えて共通であり協

力することが成功への近道であることを教えてくれているように思えます。コレラは、少彦名命と神農炎帝の加護のもと丸薬「虎頭殺鬼雄黄圓」で見事平癒しましたが、果たして新型コロナはどうでしょうか？今まさに治療薬やワクチンの開発において、日本が世界にそのプレゼンスを見せることができるか否かの正念場のように思われます。2柱の神様には少し気が早いと叱られそうですが、今年の神農祭にはマスクを着けずにお参りできることを切に願っています。



これは、昨年の神農祭にお参りした時に授かった張子の虎です。病院長室のキャビネットに祀っています。愛嬌のある顔をしていて何時も癒されています。一点誤解のないように、私は阪神タイガースファンではありません。昔からの広島カープファンです。



兵庫県立西宮病院長  
野口 眞三郎

# 地域医療機関の先生方へ

- 1 いつも貴重な症例をご紹介頂き有り難うございます。地域医療機関からの紹介の初診患者さんは、優先して診察させていただき、外来での待ち時間短縮に努めています。
- 2 地域の先生方からご紹介の救急患者さんは 24 時間体制で積極的に受け入れると同時に、病状安定期には逆紹介をお願いする方針です。
- 3 引き続き病診連携、病々連携を進め先生方と連携し、地域の産婦人科医療の充実に少しでもお役に立ちたいと思っておりますので、今後とも宜しくお願い申し上げます。



## EBISUキッチン

～旬を楽しむレシピ編～

BY. 栄養管理部

今回は旬の鮭ときのこを使ったメニューを紹介します。クリームで洋風に仕上げていますが、しょうゆ味の和風あんかけにしても美味しいです。きのこの旨味でだし要らず。ぜひ作ってみてください♪

### ●材料 (3人分)

生銀鮭	3切れ(180g)
小麦粉(鮭用)	大さじ1/2
油(鮭用)	大さじ1/2
玉ねぎ	大1/4個(60g)
人参	1/4本(20g)
しめじ	1/4株(40g)
えのき	小1/2株(30g)
しいたけ	2個(40g)
ブロッコリー	1/4株(80g)
牛乳	150ml
バター	1個(10g)
小麦粉	大さじ1/2
塩	ひとつまみ(1g)
こしょう	少々

### ●作り方

- ① 玉ねぎは薄切り、人参は千切りにする。しめじ・えのきは石づきを取ってほぐし、しいたけは薄切りにする。ブロッコリーは小房に分け、下茹でしておく。
- ② 鮭は一口大に切り、小麦粉をまぶす。油をひいたフライパンで焼きあげる。
- ③ 鍋にバターを入れて溶かし、玉ねぎ、人参、きのこ類を炒める。小麦粉を加えてさらに炒める。
- ④ 牛乳を少量ずつ加え、ダマにならないようよく混ぜながら加熱する。とろみがついたら鮭を加えて、塩・こしょうで味を調える。
- ⑤ 仕上げにブロッコリーを加えてできあがり。



エネルギー	236kcal
たんぱく質	16.4g
脂質	14.3g
炭水化物	11.0g
塩分	0.6g

### ワンポイントアドバイス

- ★ 鮭は煮込む前に小麦粉をまぶして焼いておくことで、うまみを閉じ込めることができます。また、香ばしさがプラスされ、よりおいしく召し上がっていただけます。
- ★ ブロッコリーは下茹でして最後に加えることで、色よく仕上がります。茹でた後に水にさらすと味が抜けて水っぽくなるので、ざるにあけて水気を切り、そのまま冷ましましょう。(調理師:福山 正幸)

きのこの旨味や乳製品のコクを生かし、少ない塩分でも満足感のある仕上がります。また、とろみをつけた料理は食材に味が絡みやすく、とろみが舌にとどまるため、減塩でも味をしっかりと感じるすることができます。エネルギーや脂質を抑えたい方は、銀鮭を白鮭や紅鮭に変更したり、バターと小麦粉の代わりに水溶性片栗粉でとろみをつけましょう。酢の物やピクルス等さっぱりとした副菜がおすすです。

(管理栄養士:風張 純美)

# 患者相談窓口のご案内

## ご存知でしょうか？

### 患者相談窓口では

皆様が安心して治療を受けられる様、受診受療の相談、医療福祉の相談、医療安全に関する相談窓口として、看護師、ソーシャルワーカーが、対応しています。

- 高額療養費について知りたい。
- 介護保険や福祉制度の利用方法を知りたい。
- 病気や検査、治療についての不安。
- どこに受診すればいいのか分からない。等々

ご相談に応じ、共に考え、解決をお手伝いしています。皆様からのご意見は、病院のサービス向上と安全な医療の提供に役立ててまいります。秘密は、厳守しますので、どうぞお気軽にご相談ください。



兵庫県立病院 看護師マスコット「あいたん」

## ご利用について

**開設時間** 平日 月～金曜日  
祝日および年末年始  
(12/29～1/3) を除く  
9:00～17:00

**電話番号** 0798-34-5151 (代表)  
**場所** 本館1階  
地域医療連携センター 患者相談窓口  
**相談費用** 無料

## 医療介護関係機関のみなさまへ 県立西宮病院地域支援 BLS コースのご案内

# 心肺蘇生を学びませんか？

JRC (日本蘇生協議会) 蘇生ガイドライン 2015 に基づいた心肺蘇生の講習を開催致します。蘇生人形と AED を用いた BLS (一次救命処置) の実技を、当院のインストラクターが丁寧にわかりやすく指導致します。

- ☆日本救急医学会認定 BLS コースです。
- ☆新型コロナウイルス感染症の流行状況により、コース中止となる場合があります。



救命の連鎖・・・  
あなたも鎖をつなぐ一人になりましょう！

- 日時** 令和3年1月12日(火) 13:30～16:00  
**場所** 兵庫県立西宮病院 3号棟1階第1・2研修室  
**募集定員** 8名  
**応募方法** 0798-34-5151 (内線3312) までお問い合わせ・お申し込みください。  
※募集定員に達したところで締め切らせていただきます。  
**受講料** 無料  
**締め切り** 令和2年11月30日(月) 17:00 まで  
受講が決定しましたら、改めてご連絡させていただきます。

兵庫県立西宮病院  
蘇生教育委員会

## 編集後記

編集室



いつもはまかぜをご愛読いただきありがとうございます。  
私は4年前に西宮病院から丹波医療センターへ転勤、今年度西宮病院へ戻って参りました看護部 金谷と申します。病院内の至る所で懐かしさを感じ、また新しく新設された体制に、気持ち新たに頑張っていこうと思っております。新型コロナ感染症の渦中、多くの方が不安を感じておられると思いますが、感染防止に努め、安全・安心な医療の提供を目指し頑張っております。今後ともよろしく申し上げます。

(看護部参事：金谷 美恵子)

HAMAKAZE

2020  
Vol. 31

## 兵庫県立西宮病院

〒662-0918 兵庫県西宮市六湛寺町13番9号  
TEL:0798-34-5151(代表) FAX:0798-23-4594  
地域医療連携センター FAX:0798-34-4436  
E-mail:chiiki-kn@hp.pref.hyogo.jp

nishihosp.nishinomiya.hyogo.jp

2020.11 発行